

# 開局時間のご案内

月・水・金 9:30-18:30

土 9:30-17:30

木・日・祝日・平日13:00～14:30 **休み**

保険  
薬局

【夜間・休日等加算の対象時間】

平日19:00～閉店まで 土曜日13:00～閉店まで

※1月2-3日 12月29-31日は休日扱い

※営業時間外の時間外調剤料について

時間外加算 19:00-22:00 6:00-8:00 深夜加算 22:00-6:00

休日加算 日曜日・祝日・年末年始（12月30日-翌年1月3日）

緊急連絡先 03-6908-2428

# 薬局の管理および運営について



## ◆ 営業時間

9:30-18:30 (月-水・金)

9:30-17:30 (土)

休日：木・日・祝

医薬品の購入または譲り受けの申し込みを受理する時間は上記営業時間とする

## ◆ 営業時間外の相談時間

03-6908-2428



## ◆ 薬局の名称・許可番号・許可年月日・所在地・有効期間

薬局開設許可証 (別掲) を参照



## ◆ 管理薬剤師

中道 政貴

## ◆ 勤務する薬剤師

(保管・陳列・販売・情報提供・相談)

## ◆ 勤務する登録販売者

(販売・情報提供・相談)

## ◆ 薬剤師

白衣：名札に氏名及び「薬剤師」

## ◆ 登録販売者

## ◆ その他の勤務者

医務衣：名札に氏名



## ◆ 許可区分 | 薬局



## ◆ 開設者

有限会社

IZUMIファーマシー



## ◆ 取り扱う一般用医薬品

要指導医薬品

第一類医薬品

指定第二類医薬品

第二類医薬品

第三類医薬品

# 取り扱う一般用医薬品や副作用救済制度の案内です

## 要指導 医薬品

医療用から市販用が変わった、特に注意が必要な医薬品です。

**薬剤師**が使用方法や注意点を書面で説明し、対面販売を行います。

直接触れることができない場所に陳列されています。

## 第1類 医薬品

使用上特に注意が必要な薬です。

これらの薬を購入する際には、**薬剤師**が書面を用いて重要な情報を提供し、販売を行います。

直接触れることができない場所に陳列されています。

## 第2類 医薬品

**第2類医薬品**は使用上の注意が必要な薬です。**指定第2類医薬品**は第2類医薬品の中でも特に注意が必要な薬です。使用前には「してはいけないこと」を必ず確認してください。

これらの薬は**薬剤師**または**登録販売者**が重要な情報を提供し、販売を行います。商品は直接手に取って確認することができます。

## 第3類 医薬品

要指導医薬品や第1類、第2類医薬品以外で比較的安全性が高いと認められている一般用医薬品です。

**薬剤師**または**登録販売者**が必要な情報提供を行い、販売いたします。これらの商品は、直接手に取って確認することができます。

## 健康被害救済制度

医薬品の副作用等による健康被害を受けられた方の救済制度です。

独立行政法人 医薬品医療機器総合機構

TEL 0120-149-931

医薬品の安全使用のために症状等の情報をお伺いさせていただくことがあります。個人情報は個人情報保護法等に基づき適切に管理を行い、医薬品の安全使用以外の目的で利用はしません。

## 苦情相談窓口

東京都薬剤師会

03-3294-0271

# 私たちの個人情報への基本的な考え方です

当薬局は、「個人情報保護法」及び厚生労働省の「ガイドライン」に従い、質の高いサービス提供のため、皆様の個人情報の適切な管理を徹底します。個人情報の適正な取扱いを保証するため、以下の措置を講じます。

- 関連する法令やガイドラインを厳守します。
- 個人情報管理のルールを定め、全従業員がこれを遵守するよう徹底します。
- 安全管理措置をし、漏洩・滅失・棄損の防止に努めます。
- 定期的に個人情報の取扱い状況を確認し、問題があれば改善します。
- 個人情報を取得する際は、使用目的を明示し、同意を得た上でのみ利用します。  
ただし、本人の了解を得ている場合、法令に基づく場合、個人を識別できないよう匿名化した場合などは除きます。
- 業務委託時には、委託先が当薬局の方針を理解し、適切に個人情報を扱うよう監督します。
- 個人情報に関する相談体制を整え、迅速に対応します。

当薬局は、次の事項についてご本人から申し出があった場合、適切かつ迅速に対応します。

- 個人情報の利用目的に同意しがたい場合
- 個人情報の開示、訂正、利用停止など（法令により応じられない場合を除く）
- 個人情報が漏洩・滅失・棄損した場合、または、その可能性が疑われる場合
- その他、個人情報の取扱い

# 皆さまの個人情報を厳重に取り扱っています

当薬局では、良質かつ適切なサービスを提供するため、皆様の個人情報を厳重に取り扱っています。個人情報の管理に関する当薬局の基本方針に従い、情報の保護に努めています。個人情報の取り扱いに関してご質問や不明点があれば、どうぞお気軽にお問い合わせください。

## 当薬局は、個人情報を下記の目的達成に必要な範囲で利用いたします

- 当薬局での調剤サービス提供や業務改善のための基本情報収集
- 患者様の安全な医薬品使用のための情報収集（副作用歴、既往歴、アレルギー情報、体質、併用薬、住所、緊急連絡先など）
- 病院、診療所、他の薬局、訪問看護ステーション、介護サービス事業者との連携や照会対応
- 医療保険関連業務（調剤報酬明細書の提出、審査支払機関又は保険者への照会や回答など）
- 薬剤師賠償責任保険等に関わる保険会社や弁護士への相談や届出
- 当薬局内での薬剤師や医療事務の教育・研修、薬学生の実務実習
- 外部監査機関への情報提供
- 学会や学術誌への発表・報告時の個人情報の匿名化（同意が必要な場合は同意を取得）
- 上記以外に、個別に利用目的を明示した場合においては、その利用目的の達成のため

当薬局の業務の一部を外部に委託することがありますが、十分な個人情報の保護水準を満たしている委託先を選定するとともに、委託先に対しては必要かつ適切な監督を行い契約等にて個人情報の保護水準を担保します。

**ご提供いただいた個人情報は下記に該当する場合を除き、第三者に開示することはありません。**

- ご利用者から同意をいただいたとき
- 当社との秘密保持契約を締結の業務委託先に必要な範囲で開示する場合

# 調剤基本料と薬剤服用歴の活用について

当薬局の調剤基本料は以下の通りです。また、患者様が薬を安心して安全にご使用いただけるよう、薬の使用履歴（薬剤服用歴）を活用しています。この履歴に基づき、薬の服用方法や市販薬との相互作用について説明し、その内容を記録しています。

※患者様の個人情報は、当薬局の個人情報の保護方針に基づき厳重に管理いたします。もし疑問やご質問がありましたら、遠慮なく当薬局のスタッフにご相談ください。



調剤基本料	1	45点
後発医薬品調剤体制加算	3	30点
医療 DX 推進体制整備加算		4点
連携強化加算		5点

当薬局では、医療の透明化と患者さんへの情報提供を積極的に推進していく観点から、領収書発行の際に、「個別の調剤報酬の算定項目が分かる明細書」を無料で発行しております。

明細書の発行を希望されない場合は事前に申し出てください。

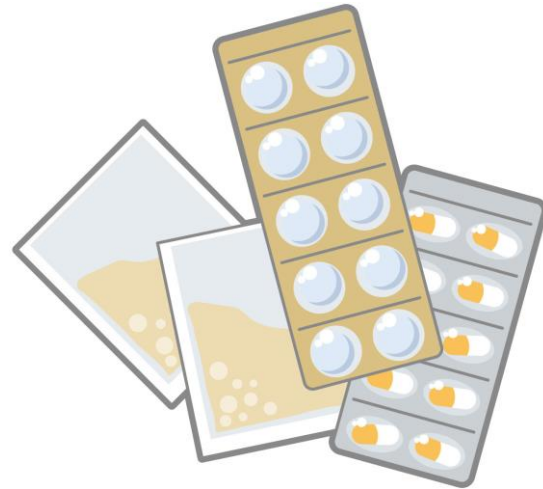
※平成30年より公費負担医療で自己負担が発生しない患者様についても明細書の発行が義務付けられております。

処方箋受付数は月1,800回以下、グループ内の薬局数は300店舗未満、グループ全体の合計受付数は月4万回未満です。医薬品取引価格の妥結率は5割以上で、地方厚生局に報告済みです。特定医療機関からの賃貸関係はありません。後発医薬品の調剤率は50%以上です。非常時対応のための連携体制が整えています。

# ジェネリック医薬品 ご希望の方へ

当薬局では適正な医療費で持続可能な医療制度の維持や未来のために、ジェネリック医薬品の調剤を積極的に行っています。

ジェネリック医薬品  
に変更を希望される  
方は薬剤師にご相談  
ください。



当薬局では、ジェネリック医薬品（後発医薬品）を積極的に調剤し、後発医薬品体制加算を算定しています。

# 医療DXを積極的に推進しています

当薬局では患者さんに質の高い医療を提供するために、医療DXを積極的に推進しています。具体的には、以下の取り組みを行っています。

## 1. オンライン資格確認等システムの活用

オンライン資格確認等システムを通じて、患者さんの診療情報や薬剤情報等を取得し、調剤や服薬指導に活用しています。

## 2. マイナンバーカードの健康保険証（マイナ保険証）利用の促進

マイナンバーカードの健康保険証（マイナ保険証）利用を促進することで、患者さんの負担軽減と医療情報の効率的な共有を目指しています。

## 3. 電子処方箋や電子カルテ情報共有サービスの活用

電子処方箋や電子カルテ情報共有サービスを活用することで、医療機関との連携を強化し、よりスムーズな医療提供を実現しています。

オンライン資格確認の個人情報の利用目的は、「審査支払機関又は保険者への照会」のみであり、本人の同意なく他の目的に利用することはできません。



# 患者さんへのお願い

## — 医薬品の供給が難しくなっています —

一部の医薬品について、十分な供給が難しい状況が続いています。薬の製造上の問題、需要の増加など、複数の問題が複雑に絡み合い、流通が逼迫していることが原因です。



状況によっては医師に確認の上、以下の変更を行う必要が生じるため、調剤にお時間をいただく場合がございます。

- ・ 同一成分・同一薬効薬への変更
- ・ 処方日数の変更

何卒、ご理解・ご協力をお願いいたします。

当薬局では必要な医薬品を確保するため

薬局間の医薬品の融通・医療機関との情報共有に努めています。

指勞  
定災  
藥保  
局險

生  
活  
保  
護  
法  
指  
定